

Inspiron 17/17R

オーナーズマニュアル

コンピュータモデル : Inspiron 3721/5721/3737/5737

規制適合モデル : P17E

規制タイプ : P17E001/P17E002



メモ、注意、警告



メモ：コンピュータを使いやすくするための重要な情報を説明しています。



注意：指示に従わない場合、ハードウェアの損傷やデータの損失の可能性があることを示しています。



警告：物的損害、怪我、または死亡の原因となる可能性があることを示しています。

© 2013 Dell Inc.

本書に使用されている商標：Dell™、DELL ロゴおよび Inspiron™ は Dell Inc. の商標です。Microsoft®、Windows®、および Windows スタートボタンのロゴは、米国および/またはその他の国における Microsoft Corporation の商標または登録商標です。Bluetooth® は Bluetooth SIG, Inc. の登録商標で、Dell Inc. が所有権を有します。

2013 - 06

Rev. A00

目次

コンピューター内部の作業を始める前に	9
作業を開始する前に.....	9
推奨する工具とツール.....	9
安全にお使いいただくための注意.....	10
コンピュータ内部の作業を終えた後に	11
バッテリーの取り外し	12
手順.....	12
バッテリーの取り付け	13
手順.....	13
オプティカルドライブの取り外し	14
作業を開始する前に.....	14
手順.....	14
オプティカルドライブの取り付け	16
手順.....	16
作業を終えた後に.....	16
キーボードの取り外し	17
作業を開始する前に.....	17
手順.....	17
キーボードの取り付け	19
手順.....	19
作業を終えた後に.....	19
ベースカバーの取り外し	20
作業を開始する前に.....	20
手順.....	20
ベースカバーの取り付け	21
手順.....	21
作業を終えた後に.....	21

メモリモジュールの取り外し	22
作業を開始する前に	22
手順	22
メモリモジュールの取り付け	23
手順	23
作業を終えた後に	23
ハードディスクドライブの取り外し	24
作業を開始する前に	24
手順	24
ハードディスクドライブの取り付け	26
手順	26
作業を終えた後に	26
コイン型電池の取り外し	27
作業を開始する前に	27
手順	27
コイン型電池の取り付け	28
手順	28
作業を終えた後に	28
パームレストの取り外し	29
作業を開始する前に	29
手順	29
パームレストの取り付け	32
手順	32
作業を終えた後に	32
ワイヤレスミニカードの取り外し	33
作業を開始する前に	33
手順	33
ワイヤレスミニカードの取り付け	35
手順	35
作業を終えた後に	35

I/O ボードの取り外し	36
作業を開始する前に	36
手順	36
I/O ボードの取り付け	37
手順	37
作業を終えた後に	37
システム基板の取り外し	38
作業を開始する前に	38
手順	39
システム基板の取り付け	42
手順	42
作業を終えた後に	43
ファンの取り外し	44
作業を開始する前に	44
手順	44
ファンの取り付け	45
手順	45
作業を終えた後に	45
ヒートシンクの取り外し	46
作業を開始する前に	46
手順	46
ヒートシンクの取り付け	47
手順	47
作業を終えた後に	47
ハードドライブインターポーターボードの 取り外し	48
作業を開始する前に	48
手順	48


ハードドライブインターポーターボードの 取り付け	49
手順.....	49
作業を終えた後に.....	49
スピーカーの取り外し	50
作業を開始する前に.....	50
手順.....	51
スピーカーの取り付け	52
手順.....	52
作業を終えた後に.....	52
ディスプレイアセンブリの取り外し	53
作業を開始する前に.....	53
手順.....	54
ディスプレイアセンブリの取り付け	55
手順.....	55
作業を終えた後に.....	55
ディスプレイベゼルの取り外し	56
作業を開始する前に.....	56
手順.....	57
ディスプレイベゼルの取り付け	58
手順.....	58
作業を終えた後に.....	58
ディスプレイヒンジの取り外し	59
作業を開始する前に.....	59
手順.....	60
ディスプレイヒンジの取り付け	61
手順.....	61
作業を終えた後に.....	61
ディスプレイパネルの取り外し	62
作業を開始する前に.....	62
手順.....	63


ディスプレイパネルの取り付け	64
手順	64
作業を終えた後に	64
カメラモジュールの取り外し	65
作業を開始する前に	65
手順	66
カメラモジュールの取り付け	67
手順	67
作業を終えた後に	67
電源アダプタポートの取り外し	68
作業を開始する前に	68
手順	69
電源アダプタポートの取り付け	70
手順	70
作業を終えた後に	70
BIOS のフラッシュ	71

コンピューター内部の作業を始める前に

作業を開始する前に

△ **注意**：データの損失を防ぐため、開いているすべてのファイルを保存してから閉じ、実行中のすべてのプログラムを終了してから、コンピューターの電源を切ります。

- 1 開いているファイルをすべて保存してから閉じ、実行中のプログラムをすべて終了して、コンピューターの電源を切ります。
 - Windows 8 の場合：画面の右上隅または右下隅にカーソルを合わせて、チャームサイドバーを開き、**設定** → **電源** → **シャットダウン**の順にクリックします。
 - Windows 7 の場合：**スタート**  → **シャットダウン**の順にクリックします。

 **メモ**：他のオペレーティングシステムを使用している場合は、該当するシステムのマニュアルでシャットダウン方法を参照してください。

- 2 コンピューターがシャットダウンしたら、コンセントから抜きます。
- 3 電源ケーブルや USB ケーブルなどすべてのケーブルをコンピューターから外します。
- 4 コンピューターから周辺機器をすべて外します。









推奨する工具とツール

このドキュメントで説明する操作には、以下のようなツールが必要です。

- プラスドライバ
- プラスチックスクライブ

安全にお使いいただくための注意

身体の安全を守り、コンピュータを損傷から保護するために、次の安全に関する注意に従ってください。

-  **警告：**コンピュータ内部の作業を始める前に、お使いのコンピュータに付属しているガイドの安全にお使いいただくための注意事項をお読みください。安全にお使いいただくためのベストプラクティスの追加情報に関しては、規制順守のホームページ (dell.com/regulatory_compliance) をご覧ください。
-  **警告：**コンピュータのカバーまたはパネルを開ける前に、すべての電源を外してください。コンピュータ内部の作業が完了したら、電源を接続する前にすべてのカバー、パネル、およびネジを取り付けてください。
-  **注意：**許可されたサービス技術者以外は、コンピュータカバーを外したりコンピュータ内の部品に触れないでください。
-  **注意：**コンピュータの損傷を避けるため、平らで清潔な場所で作業を行うようにしてください。
-  **注意：**ネットワークケーブルを取り外すには、まずケーブルのプラグをコンピュータから外し、次にケーブルをネットワークデバイスから外します。
-  **注意：**ケーブルを外すときは、コネクタまたはコネクタのプルタブを持ち、ケーブル自身を引っ張らないでください。一部のケーブルのコネクタ部には、ロックタブや蝶ネジが付いています。該当するケーブルを外す際には、これらを外す必要があります。ケーブルを外すときは、コネクターピンを曲げないように、まっすぐ引き抜いてください。ケーブルを接続するときは、コネクタとポートの向きを揃えて、まっすぐ差し込んでください。
-  **注意：**コンピュータ内部の部品に触れる前に、コンピュータ背面の金属部など塗装されていない金属面に触れて、身体の静電気を除去してください。作業中も、定期的に塗装されていない金属面に触れて、内蔵コンポーネントを損傷するおそれのある静電気を逃がしてください。
-  **注意：**コンピュータおよびカードは、損傷を避けるために端を持つようにしてください。ピンおよび接合部には触れないでください。

コンピュータ内部の作業を終えた後に

△ 注意：コンピュータ内部にネジが残っていたり、緩んでいたりと、コンピュータに深刻な損傷を与える恐れがあります。

- 1 すべてのネジを取り付けて、コンピュータ内部にネジが残っていないことを確認します。
- 2 ケーブル、周辺機器など、作業前にコンピュータから取り外したパーツをすべて接続します。
- 3 コンピュータをコンセントに接続します。
- 4 コンピュータの電源を入れます。

バッテリーの取り外し

- ⚠ 警告：**コンピュータ内部の作業を始める前に、お使いのコンピュータに付属しているガイドの安全にお使いいただくための注意事項を読んで、9 ページの「コンピュータ内部の作業を始める前に」の手順を実行してください。コンピュータ内部の作業が終了したら、11 ページの「コンピュータ内部の作業を終えた後に」の指示に従ってください。安全にお使いいただくためのベストプラクティスの追加情報に関しては、規制順守のホームページ (dell.com/regulatory_compliance) をご覧ください。

手順

- 1 ディスプレイを閉じて、コンピュータを裏返します。
- 2 バッテリーラッチを外側にスライドさせて、バッテリーのロックを解除します。バッテリーのロックが解除されたらカチッという音が聞こえます。
- 3 バッテリーを持ち上げて、コンピュータベースから取り外します。



1 バッテリー

2 バッテリーラッチ (2)

- 4 コンピューターを表に返し、ディスプレイを可能な限り開きます。
- 5 コンピューターのコンセントを外したら、5 秒ほど電源ボタンを押し続けて、システム基板の静電気を放電させます。

バッテリーの取り付け



警告：コンピュータ内部の作業を始める前に、お使いのコンピュータに付属しているガイドの安全にお使いいただくための注意事項を読んで、9 ページの「コンピュータ内部の作業を始める前に」の手順を実行してください。コンピュータ内部の作業が終了したら、11 ページの「コンピュータ内部の作業を終えた後に」の指示に従ってください。安全にお使いいただくためのベストプラクティスの追加情報に関しては、規制順守のホームページ (dell.com/regulatory_compliance) をご覧ください。

手順

バッテリーのタブをバッテリーベイのスロットに挿え、所定の位置にカチッと収まるまでバッテリーをはめ込みます。

オプティカルドライブの取り外し

警告：コンピュータ内部の作業を始める前に、お使いのコンピュータに付属しているガイドの安全にお使いいただくための注意事項を読んで、9 ページの「コンピュータ内部の作業を始める前に」の手順を実行してください。コンピュータ内部の作業が終了したら、11 ページの「コンピュータ内部の作業を終えた後に」の指示に従ってください。安全にお使いいただくためのベストプラクティスの追加情報に関しては、規制順守のホームページ (dell.com/regulatory_compliance) をご覧ください。

作業を開始する前に

バッテリーを取り外します。12 ページの「バッテリーの取り外し」を参照してください。

手順

- 1 光学ドライブアセンブリをコンピュータベースに固定しているネジを外します。
- 2 指先を使って、オプティカルドライブアセンブリをオプティカルドライブベイからスライドさせます。



1 ネジ

2 オプティカルドライブアセンブリ

- 3 オプティカルドライブブラケットをオプティカルドライブアセンブリに固定しているネジを取り外し、オプティカルドライブブラケットを取り外します。
- 4 オプティカルドライブベゼルを慎重に引き出し、オプティカルドライブから取り外します。



1	オプティカルドライブベゼル	2	オプティカルドライブ
3	ネジ	4	オプティカルドライブブラケット

オプティカルドライブの取り付け



警告：コンピュータ内部の作業を始める前に、お使いのコンピュータに付属しているガイドの安全にお使いいただくための注意事項を読んで、9 ページの「コンピュータ内部の作業を始める前に」の手順を実行してください。コンピュータ内部の作業が終了したら、11 ページの「コンピュータ内部の作業を終えた後に」の指示に従ってください。安全にお使いいただくためのベストプラクティスの追加情報に関しては、規制順守のホームページ (dell.com/regulatory_compliance) をご覧ください。

手順

- 1 オプティカルドライブベゼルのタブをオプティカルドライブのスロットに挿え、オプティカルドライブベゼルを所定の位置にはめ込みます。
- 2 オプティカルドライブブラケットのネジ穴を オプティカルドライブアセンブリのネジ穴に合わせ、オプティカルドライブブラケットをオプティカルドライブアセンブリに固定するネジを取り付けます。
- 3 オプティカルドライブアセンブリをオプティカルドライブベイにスライドさせ、オプティカルドライブブラケットのネジ穴を コンピュータ ベースのネジ穴に合わせます。
- 4 オプティカルドライブアセンブリをコンピュータベースに固定するネジを取り付けます。

作業を終えた後に

バッテリーを取り付けます。13 ページの「バッテリーの取り付け」を参照してください。

キーボードの取り外し

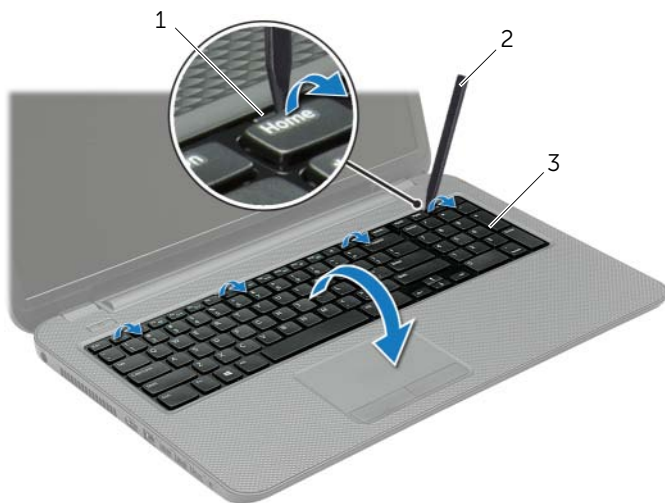
警告：コンピュータ内部の作業を始める前に、お使いのコンピュータに付属しているガイドの安全にお使いいただくための注意事項を読んで、9 ページの「コンピュータ内部の作業を始める前に」の手順を実行してください。コンピュータ内部の作業が終了したら、11 ページの「コンピュータ内部の作業を終えた後に」の指示に従ってください。安全にお使いいただくためのベストプラクティスの追加情報に関しては、規制順守のホームページ (dell.com/regulatory_compliance) をご覧ください。

作業を開始する前に

バッテリーを取り外します。12 ページの「バッテリーの取り外し」を参照してください。

手順

- 1 ディスプレイをできる限り大きく開きます。
- 2 プラスチックスクライブを使用して、キーボードをパームレストのタブから取り外します。

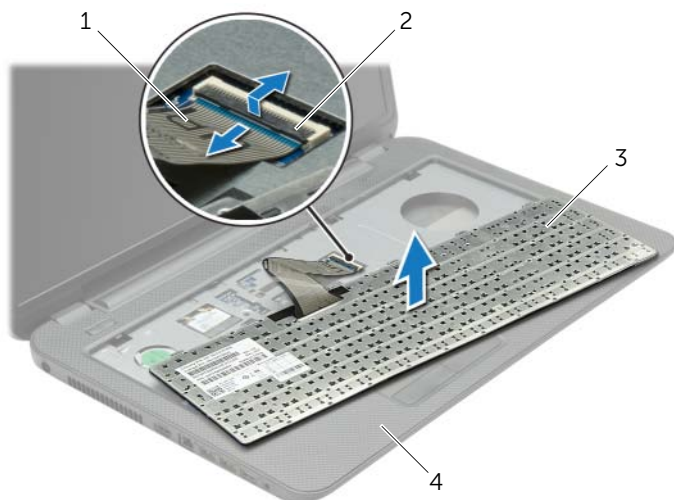


1 タブ (4)

2 プラスチックスクライブ

3 キーボード

- 3 キーボードを裏返して、パームレストに配置します。
- 4 コネクタラッチを持ち上げ、キーボードケーブルコネクタからキーボードケーブルを取り外します。
- 5 パームレストからキーボードを持ち上げながら、取り外します。



1	キーボードケーブル	2	コネクタラッチ
3	キーボード	4	パームレスト

キーボードの取り付け



警告：コンピュータ内部の作業を始める前に、お使いのコンピュータに付属しているガイドの安全にお使いいただくための注意事項を読んで、9 ページの「コンピュータ内部の作業を始める前に」の手順を実行してください。コンピュータ内部の作業が終了したら、11 ページの「コンピュータ内部の作業を終えた後に」の指示に従ってください。安全にお使いいただくためのベストプラクティスの追加情報に関しては、規制順守のホームページ (dell.com/regulatory_compliance) をご覧ください。

手順

- 1 キーボードケーブルをキーボードケーブルコネクターに挿入し、コネクターラッチを押し下げてケーブルを固定します。
- 2 キーボード底部のタブをパームレストのスロットに差し込み、キーボードをパームレストの上に置きます。
- 3 キーボードの縁を注意深く押し、キーボードをパームレストのタブの下に固定します。
- 4 キーボードをコンピューターベースに固定するネジを取り付けます。

作業を終えた後に

バッテリーを取り付けます。13 ページの「バッテリーの取り付け」を参照してください。

ベースカバーの取り外し

警告： コンピュータ内部の作業を始める前に、お使いのコンピュータに付属しているガイドの安全にお使いいただくための注意事項を読んで、9 ページの「コンピューター内部の作業を始める前に」の手順を実行してください。コンピューター内部の作業が終了したら、11 ページの「コンピューター内部の作業を終えた後に」の指示に従ってください。安全にお使いいただくためのベストプラクティスの追加情報に関しては、規制順守のホームページ (dell.com/regulatory_compliance) をご覧ください。

作業を開始する前に

バッテリーを取り外します。12 ページの「バッテリーの取り外し」を参照してください。

手順

- 1 ベースカバーをコンピュータベースに固定しているネジを緩めます。
- 2 指先を使って、コンピューターベースのスロットからベースカバーを持ち上げます。



1 拘束ネジ (2)

2 ベースカバー

ベースカバーの取り付け



警告：コンピュータ内部の作業を始める前に、お使いのコンピュータに付属しているガイドの安全にお使いいただくための注意事項を読んで、9 ページの「コンピュータ内部の作業を始める前に」の手順を実行してください。コンピュータ内部の作業が終了したら、11 ページの「コンピュータ内部の作業を終えた後に」の指示に従ってください。安全にお使いいただくためのベストプラクティスの追加情報に関しては、規制順守のホームページ (dell.com/regulatory_compliance) をご覧ください。

手順

- 1 ベースカバーのタブをコンピューター ベースのスロットに差し込んで、ベースカバーを所定の位置にはめ込みます。
- 2 ベースカバーをコンピュータベースに固定する拘束ネジを締めます。

作業を終えた後に

バッテリーを取り付けます。13 ページの「バッテリーの取り付け」を参照してください。

メモリモジュールの取り外し

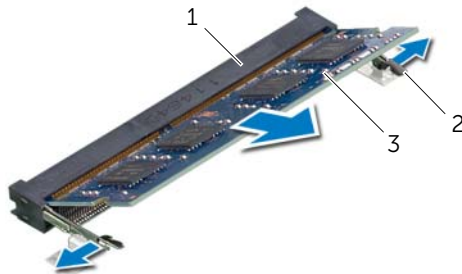
警告： コンピュータ内部の作業を始める前に、お使いのコンピュータに付属しているガイドの安全にお使いいただくための注意事項を読んで、9 ページの「コンピューター内部の作業を始める前に」の手順を実行してください。コンピューター内部の作業が終了したら、11 ページの「コンピューター内部の作業を終えた後に」の指示に従ってください。安全にお使いいただくためのベストプラクティスの追加情報に関しては、規制順守のホームページ (dell.com/regulatory_compliance) をご覧ください。

作業を開始する前に

- 1 バッテリーを取り外します。12 ページの「バッテリーの取り外し」を参照してください。
- 2 ベースカバーを取り外します。20 ページの「ベースカバーの取り外し」を参照してください。

手順

- 1 メモリモジュールコネクタの両端にある固定クリップを、メモリモジュールが持ち上がるまで指先で慎重に広げます。
- 2 メモリモジュールをメモリモジュールコネクタからスライドさせて取り外します。




1 メモリモジュールコネクタ

2 固定クリップ (2)


3 メモリモジュール

メモリモジュールの取り付け

 **警告：**コンピュータ内部の作業を始める前に、お使いのコンピュータに付属しているガイドの安全にお使いいただくための注意事項を読んで、9 ページの「コンピュータ内部の作業を始める前に」の手順を実行してください。コンピュータ内部の作業が終了したら、11 ページの「コンピュータ内部の作業を終えた後に」の指示に従ってください。安全にお使いいただくためのベストプラクティスの追加情報に関しては、規制順守のホームページ (dell.com/regulatory_compliance) をご覧ください。

手順

- 1 メモリモジュールの切り込みをメモリモジュールコネクタのタブに合わせます。
- 2 メモリモジュールを 45 度の角度でコネクタにしっかりと差し込み、所定の位置にカチッと収まるまでメモリモジュールを押し込みます。

 **メモ：**カチッという感触がない場合は、メモリモジュールを取り外して、もう一度取り付けてください。

作業を終えた後に

- 1 ベースカバーを取り付けます。21 ページの「ベースカバーの取り付け」を参照してください。
- 2 バッテリーを取り付けます。13 ページの「バッテリーの取り付け」を参照してください。

ハードディスクドライブの取り外し

⚠ 警告： コンピュータ内部の作業を始める前に、お使いのコンピュータに付属しているガイドの安全にお使いいただくための注意事項を読んで、9 ページの「コンピュータ内部の作業を始める前に」の手順を実行してください。コンピュータ内部の作業が終了したら、11 ページの「コンピュータ内部の作業を終えた後に」の指示に従ってください。安全にお使いいただくためのベストプラクティスの追加情報に関しては、規制順守のホームページ (dell.com/regulatory_compliance) をご覧ください。

△ 注意： データの損失を防ぐため、コンピュータの電源が入っている状態、またはスリープ状態のときにハードドライブを取り外さないでください。

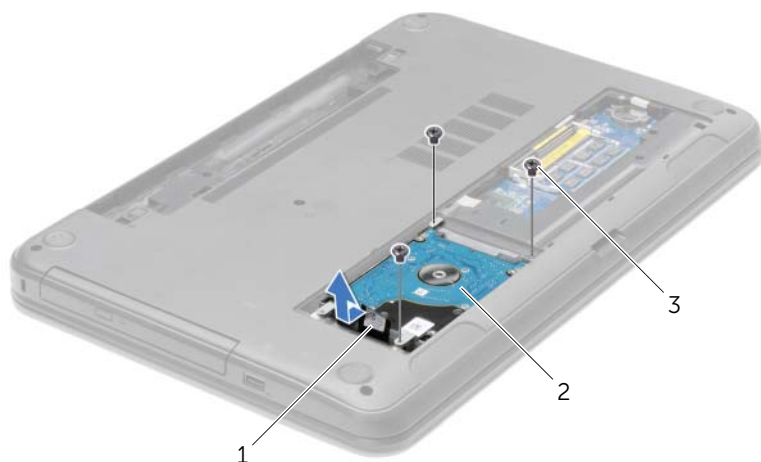
△ 注意： ハードディスクドライブは大変壊れやすい部品です。ハードディスクドライブの取り扱いには注意してください。

作業を開始する前に

- 1 バッテリーを取り外します。12 ページの「バッテリーの取り外し」を参照してください。
- 2 ベースカバーを取り外します。20 ページの「ベースカバーの取り外し」を参照してください。

手順

- 1 ハードディスクドライブアセンブリをコンピュータベースに固定しているネジを外します。
- 2 プルタブを使ってハードディスクドライブアセンブリをスライドさせ、システム基板から外します。
- 3 プルタブを使って、ハードディスクドライブアセンブリをコンピュータベースから持ち上げます。



1 プルタブ
3 ネジ (3)


2 ハードディスクドライブアセンブリ


- 4 ハードディスクドライブアセンブリをコンピュータベースに固定しているネジを外します。
- 5 プルタブを使って、ハードディスクドライブブラケットを持ち上げ、ハードディスクドライブから取り外します。



1	ハードドライブ	2	ネジ (4)
3	ハードディスクドライブブラケット		

ハードディスクドライブの取り付け

 **警告：**コンピュータ内部の作業を始める前に、お使いのコンピュータに付属しているガイドの安全にお使いいただくための注意事項を読んで、9 ページの「コンピュータ内部の作業を始める前に」の手順を実行してください。コンピュータ内部の作業が終了したら、11 ページの「コンピュータ内部の作業を終えた後に」の指示に従ってください。安全にお使いいただくためのベストプラクティスの追加情報に関しては、規制順守のホームページ (dell.com/regulatory_compliance) をご覧ください。

 **注意：**ハードディスクドライブは大変壊れやすい部品です。ハードディスクドライブの取り扱いには注意してください。

手順

- 1 ハードドライブケースのネジ穴とハードドライブのネジ穴の位置を合わせます。
- 2 ハードドライブブラケットをハードドライブに固定するネジを取り付けます。
- 3 ハードドライブベイにハードディスクドライブアセンブリをセットします。
- 4 プルタブを使用してハードディスクドライブアセンブリをコネクタの方にスライドさせ、システム基板に接続します。
- 5 ハードディスクドライブアセンブリをコンピュータベースに固定するネジを取り付けます。

作業を終えた後に

- 1 ベースカバーを取り付けます。21 ページの「ベースカバーの取り付け」を参照してください。
- 2 バッテリーを取り付けます。13 ページの「バッテリーの取り付け」を参照してください。

コイン型電池の取り外し

警告：コンピュータ内部の作業を始める前に、お使いのコンピュータに付属しているガイドの安全にお使いいただくための注意事項を読んで、9 ページの「コンピュータ内部の作業を始める前に」の手順を実行してください。コンピュータ内部の作業が終了したら、11 ページの「コンピュータ内部の作業を終えた後に」の指示に従ってください。安全にお使いいただくためのベストプラクティスの追加情報に関しては、規制順守のホームページ (dell.com/regulatory_compliance) をご覧ください。

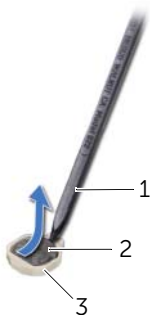
注意：コイン型バッテリーを取り外すと、BIOS の設定がデフォルト状態にリセットされます。コイン型バッテリーを取り外す前の BIOS の設定を書き留めておくことをお勧めします。

作業を開始する前に

- 1 バッテリーを取り外します。12 ページの「バッテリーの取り外し」を参照してください。
- 2 ベースカバーを取り外します。20 ページの「ベースカバーの取り外し」を参照してください。


手順


プラスチックスクライブを使用して、注意しながらコイン型電池をシステム基板のバッテリーソケットから取り出します。



1	プラスチックスクライブ	2	コイン型電池
3	バッテリーソケット		

コイン型電池の取り付け

 **警告：**コンピュータ内部の作業を始める前に、お使いのコンピュータに付属しているガイドの安全にお使いいただくための注意事項を読んで、9 ページの「コンピュータ内部の作業を始める前に」の手順を実行してください。コンピュータ内部の作業が終了したら、11 ページの「コンピュータ内部の作業を終えた後に」の指示に従ってください。安全にお使いいただくためのベストプラクティスの追加情報に関しては、規制順守のホームページ (dell.com/regulatory_compliance) をご覧ください。

 **警告：**バッテリーが適切に取り付けられていないと、爆発する恐れがあります。バッテリーを交換する場合は、同一または同等のタイプのバッテリーのみを使用してください。使用済みのバッテリーは、製造元の指示に従って廃棄してください。

手順

プラス側を上にして、コイン型電池をシステム基板のバッテリーソケットにはめ込みます。

作業を終えた後に

- 1 ベースカバーを取り付けます。21 ページの「ベースカバーの取り付け」を参照してください。
- 2 バッテリーを取り付けます。13 ページの「バッテリーの取り付け」を参照してください。

パームレストの取り外し

⚠ 警告：コンピュータ内部の作業を始める前に、お使いのコンピュータに付属しているガイドの安全にお使いいただくための注意事項を読んで、9 ページの「コンピュータ内部の作業を始める前に」の手順を実行してください。コンピュータ内部の作業が終了したら、11 ページの「コンピュータ内部の作業を終えた後に」の指示に従ってください。安全にお使いいただくためのベストプラクティスの追加情報に関しては、規制順守のホームページ (dell.com/regulatory_compliance) をご覧ください。

作業を開始する前に

- 1 バッテリーを取り外します。12 ページの「バッテリーの取り外し」を参照してください。
- 2 ベースカバーを取り外します。20 ページの「ベースカバーの取り外し」を参照してください。
- 3 キーボードを取り外します。17 ページの「キーボードの取り外し」を参照してください。

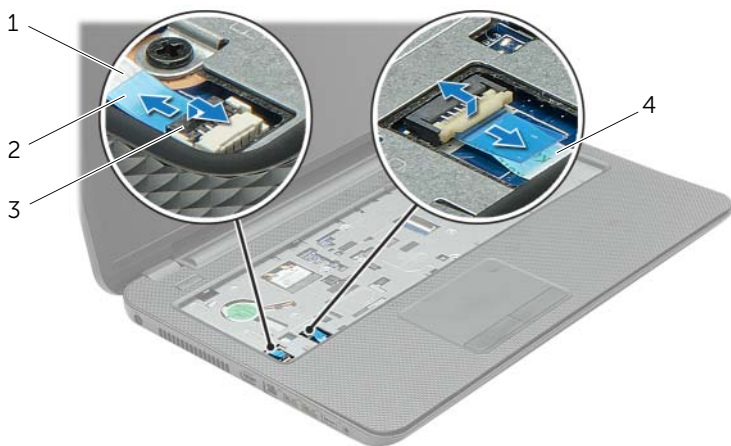
手順

- 1 パームレストを コンピュータ ベースに固定しているネジを外します。



1 ネジ (12)

- 2 コンピューターを表に返し、ディスプレイを可能な限り開きます。
- 3 コネクターラッチを持ち上げ、プルタブを使って、タッチパッドケーブルおよび電源ボタンボードケーブルを、システム基板から外します。

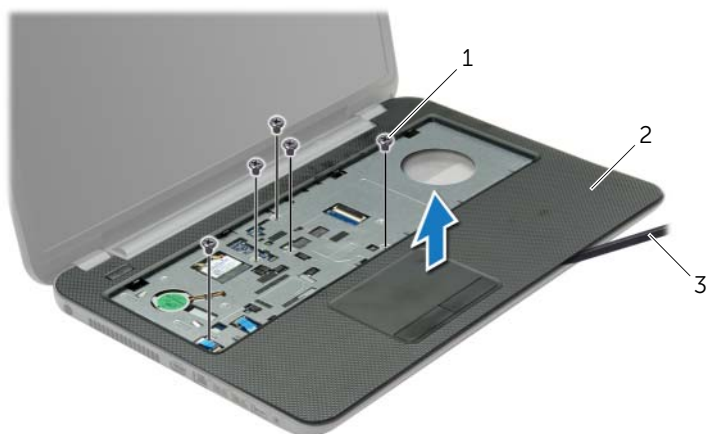


1	電源ボタンケーブル	2	プルタブ (2)
3	コネクターラッチ (2)	4	タッチパッドケーブル

- 4 パームレストをコンピュータベースに固定しているネジを外します。
- 5 プラスチックスクライブを使用して、パームレストのタブを慎重に持ち上げて、コンピュータベースの-slotから取り外します。

△ **注意：**ディスプレイアセンブリに損傷を与えないように、慎重にパームレストをディスプレイアセンブリから離してください。

- 6 コンピュータベースからパームレストを持ち上げて外します。




1 ネジ (5)

2 パームレスト

3 プラスチックスクライブ

パームレストの取り付け

 **警告：**コンピュータ内部の作業を始める前に、お使いのコンピュータに付属しているガイドの安全にお使いいただくための注意事項を読んで、9 ページの「コンピュータ内部の作業を始める前に」の手順を実行してください。コンピュータ内部の作業が終了したら、11 ページの「コンピュータ内部の作業を終えた後に」の指示に従ってください。安全にお使いいただくためのベストプラクティスの追加情報に関しては、規制順守のホームページ (dell.com/regulatory_compliance) をご覧ください。

手順

- 1 パームレストをコンピュータベースに合わせます。
- 2 パームレストの端を押し下げて、所定の位置にはめ込みます。
- 3 パームレストをコンピュータベースに固定しているネジを取り付けます。
- 4 タッチパッドケーブルと電源ボタンケーブルをシステム基板コネクタースライドさせ、コネクタラッチを押し下げてケーブルを固定します。
- 5 ディスプレイを閉じて、コンピュータを裏返します。
- 6 パームレストをコンピュータベースに固定しているネジを取り付けます。

作業を終えた後に

- 1 キーボードを交換します。19 ページの「キーボードの取り付け」を参照してください。
- 2 ベースカバーを取り付けます。21 ページの「ベースカバーの取り付け」を参照してください。
- 3 バッテリーを取り付けます。13 ページの「バッテリーの取り付け」を参照してください。

ワイヤレスミニカードの取り外し

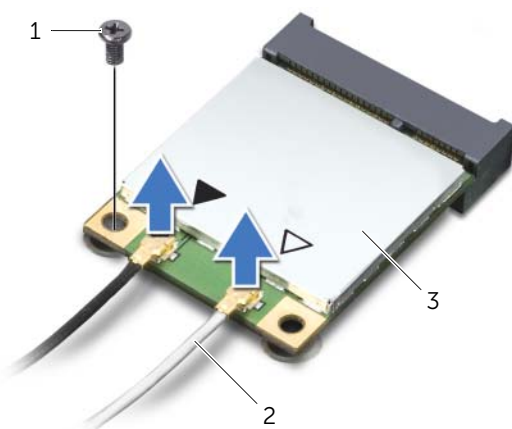
⚠ 警告：コンピュータ内部の作業を始める前に、お使いのコンピュータに付属しているガイドの安全にお使いいただくための注意事項を読んで、9 ページの「コンピュータ内部の作業を始める前に」の手順を実行してください。コンピュータ内部の作業が終了したら、11 ページの「コンピュータ内部の作業を終えた後に」の指示に従ってください。安全にお使いいただくためのベストプラクティスの追加情報に関しては、規制順守のホームページ (dell.com/regulatory_compliance) をご覧ください。

作業を開始する前に

- 1 バッテリーを取り外します。12 ページの「バッテリーの取り外し」を参照してください。
- 2 ベースカバーを取り外します。20 ページの「ベースカバーの取り外し」を参照してください。
- 3 キーボードを取り外します。17 ページの「キーボードの取り外し」を参照してください。
- 4 パームレストを取り外します。29 ページの「パームレストの取り外し」を参照してください。

手順

- 1 アンテナケーブルをワイヤレスミニカードから取り外します。
- 2 ワイヤレスミニカードをシステム基板に固定しているネジを外します。

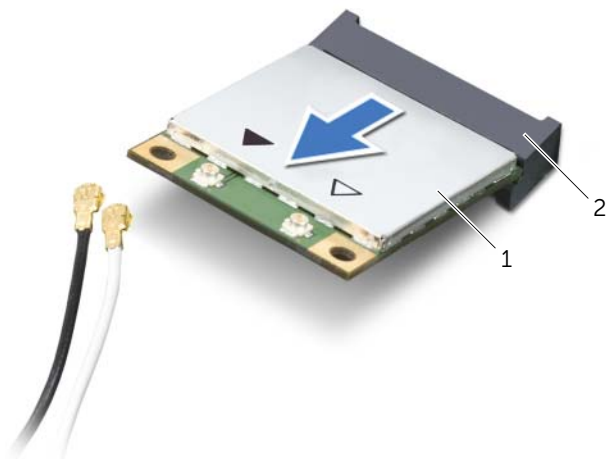


1 ネジ

2 アンテナケーブル (2)

3 ワイヤレスミニカード

3 ワイヤレスミニカードをスライドさせて、ミニカードコネクタから取り外します。



1 ワイヤレスミニカード

2 ミニカードコネクタ

ワイヤレスミニカードの取り付け

⚠ 警告：コンピュータ内部の作業を始める前に、お使いのコンピュータに付属しているガイドの安全にお使いいただくための注意事項を読んで、9 ページの「コンピュータ内部の作業を始める前に」の手順を実行してください。コンピュータ内部の作業が終了したら、11 ページの「コンピュータ内部の作業を終えた後に」の指示に従ってください。安全にお使いいただくためのベストプラクティスの追加情報に関しては、規制順守のホームページ (dell.com/regulatory_compliance) をご覧ください。

手順

△ 注意：ワイヤレスミニカードの損傷を避けるため、ワイヤレスミニカードの下にケーブルが残らないようにしてください。

- 1 ワイヤレスミニカードの切り込みをミニカードコネクターのタブに合わせます。
- 2 ワイヤレスミニカードを 45 度の角度でミニカードコネクターに差し込みます。
- 3 ワイヤレスミニカードのもう一方の端を押し下げて、ワイヤレスミニカードをシステム基板に固定するネジを取り付けます。
- 4 アンテナケーブルをワイヤレスミニカードに接続します。

次の表に、お使いのコンピュータがサポートする ワイヤレスミニカード用アンテナケーブルの色分けを示します。

ミニカードのコネクター	アンテナケーブルの色分け
WLAN + Bluetooth (ケーブル 2 本)	
メイン WLAN + Bluetooth (白色の三角形)	白色
補助 WLAN + Bluetooth (黒色の三角形)	黒色

作業を終えた後に

- 1 パームレストを取り付けます。32 ページの「パームレストの取り付け」を参照してください。
- 2 キーボードを交換します。19 ページの「キーボードの取り付け」を参照してください。
- 3 ベースカバーを取り付けます。21 ページの「ベースカバーの取り付け」を参照してください。
- 4 バッテリーを取り付けます。13 ページの「バッテリーの取り付け」を参照してください。

I/O ボードの取り外し

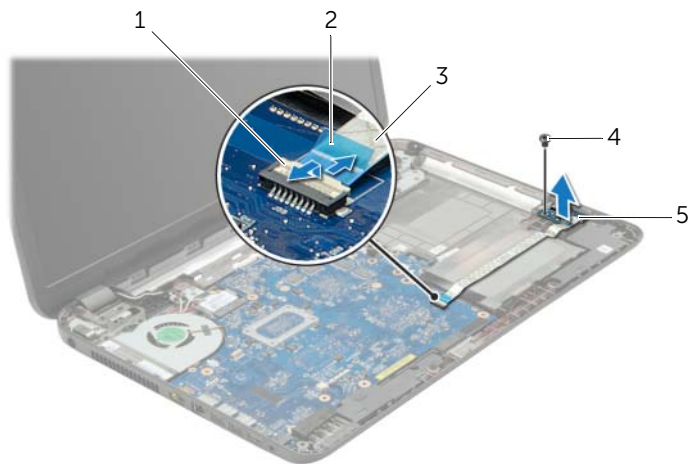
警告： コンピュータ内部の作業を始める前に、お使いのコンピュータに付属しているガイドの安全にお使いいただくための注意事項を読んで、9 ページの「コンピュータ内部の作業を始める前に」の手順を実行してください。コンピュータ内部の作業が終了したら、11 ページの「コンピュータ内部の作業を終えた後に」の指示に従ってください。安全にお使いいただくためのベストプラクティスの追加情報に関しては、規制順守のホームページ (dell.com/regulatory_compliance) をご覧ください。

作業を開始する前に

- 1 バッテリーを取り外します。12 ページの「バッテリーの取り外し」を参照してください。
- 2 ベースカバーを取り外します。20 ページの「ベースカバーの取り外し」を参照してください。
- 3 キーボードを取り外します。17 ページの「キーボードの取り外し」を参照してください。
- 4 パームレストを取り外します。29 ページの「パームレストの取り外し」を参照してください。


手順

- 1 I/O ボードをコンピュータベースに固定しているネジを外します。
- 2 コネクタラッチを持ち上げブルタブを使用して、I/O ボードケーブルをシステム基板から外します。
- 3 I/O ボードケーブルをコンピュータベースからはがします。
- 4 I/O ボードをケーブルと共にコンピュータベースから持ち上げます。



1	コネクタラッチ	2	ブルタブ
3	I/O 基板ケーブル	4	ネジ
5	I/O ボード		

I/O ボードの取り付け

 **警告：**コンピュータ内部の作業を始める前に、お使いのコンピュータに付属しているガイドの安全にお使いいただくための注意事項を読んで、9 ページの「コンピュータ内部の作業を始める前に」の手順を実行してください。コンピュータ内部の作業が終了したら、11 ページの「コンピュータ内部の作業を終えた後に」の指示に従ってください。安全にお使いいただくためのベストプラクティスの追加情報に関しては、規制順守のホームページ (dell.com/regulatory_compliance) をご覧ください。

手順

- 1 コンピュータベースの位置合わせポストを使用して、I/O ボードを所定の位置にセットします。
- 2 I/O ボードをコンピュータベースに固定するネジを取り付けます。
- 3 I/O ボードケーブルをコンピュータベースに貼り付けます。
- 4 I/O ボードケーブルを I/O ボードケーブルコネクタに差し込み、コネクタラッチを押し下げてケーブルを固定します。

作業を終えた後に

- 1 パームレストを取り付けます。32 ページの「パームレストの取り付け」を参照してください。
- 2 キーボードを交換します。19 ページの「キーボードの取り付け」を参照してください。
- 3 ベースカバーを取り付けます。21 ページの「ベースカバーの取り付け」を参照してください。
- 4 バッテリーを取り付けます。13 ページの「バッテリーの取り付け」を参照してください。

システム基板の取り外し



警告：コンピュータ内部の作業を始める前に、お使いのコンピュータに付属しているガイドの安全にお使いいただくための注意事項を読んで、9 ページの「コンピュータ内部の作業を始める前に」の手順を実行してください。コンピュータ内部の作業が終了したら、11 ページの「コンピュータ内部の作業を終えた後に」の指示に従ってください。安全にお使いいただくためのベストプラクティスの追加情報に関しては、規制順守のホームページ (dell.com/regulatory_compliance) をご覧ください。



メモ：システム基板には、コンピュータのサービスタグが保存されています。システム基板を取り付けた後、セットアップユーティリティでこのサービスタグを入力する必要があります。



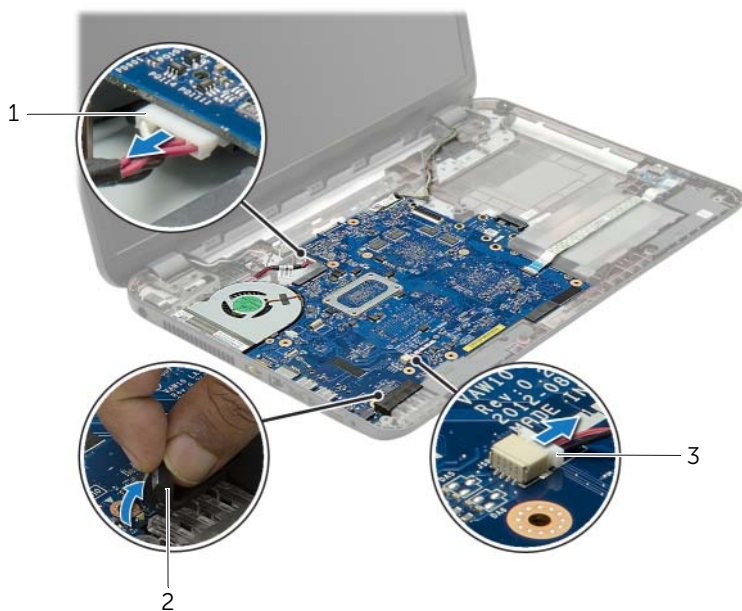
メモ：システム基板からケーブルを取り外す前に、各コネクタの位置をメモしておき、システム基板の取り付け後に正しく元の場所に戻すことができるようにしてください。

作業を開始する前に

- 1 バッテリーを取り外します。12 ページの「バッテリーの取り外し」を参照してください。
- 2 14 ページの「オプティカルドライブの取り外し」の手順 1 から 手順 2 の手順を実行します。
- 3 ベースカバーを取り外します。20 ページの「ベースカバーの取り外し」を参照してください。
- 4 メモリモジュールを取り外します。22 ページの「メモリモジュールの取り外し」を参照してください。
- 5 コイン型電池を取り外します。27 ページの「コイン型電池の取り外し」を参照してください。
- 6 24 ページの「ハードディスクドライブの取り外し」の手順 1 から 手順 3 の手順を実行します。
- 7 キーボードを取り外します。17 ページの「キーボードの取り外し」を参照してください。
- 8 パームレストを取り外します。29 ページの「パームレストの取り外し」を参照してください。
- 9 ワイヤレスミニカードを取り外します。33 ページの「ワイヤレスミニカードの取り外し」を参照してください。

手順

- 1 電源アダプターポートケーブルとスピーカーケーブルをシステム基板コネクターから外します。必要な場合があります。
- 2 システム基板から透明シートをはがします。

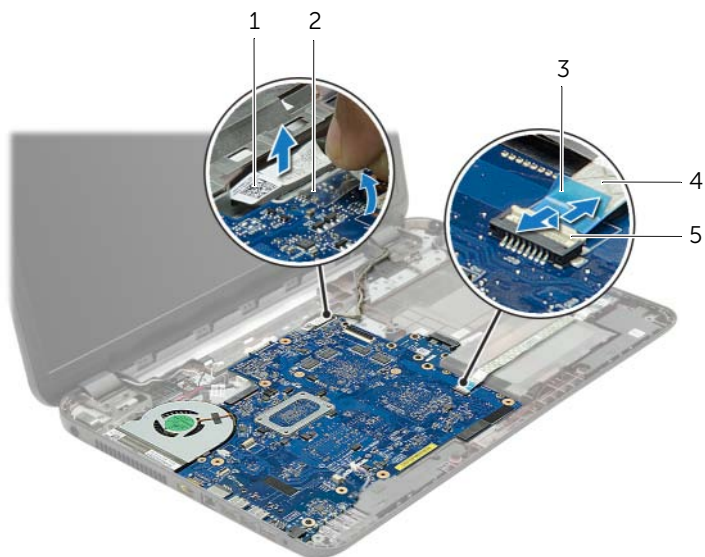


1 電源アダプターポートケーブル

2 透明シート

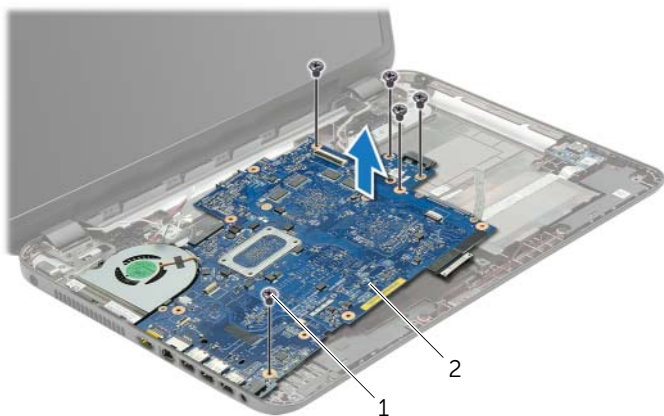
3 スピーカケーブル

- 3 ディスプレイケーブルをシステム基板に固定しているテープをはがし、ディスプレイケーブルをシステム基板から外します。
- 4 コネクタラッチを持ち上げ、プルタブを使って I/O 基板ケーブルをシステム基板から外します。



1	ディスプレイケーブル	2	テープ
3	プルタブ	4	I/O 基板ケーブル
5	コネクタラッチ		

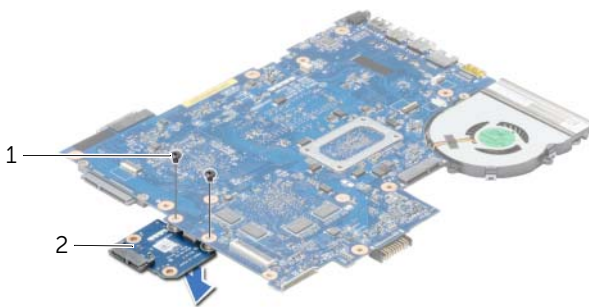
- 5 システム基板をコンピュータベースに固定しているネジを外します。
- 6 システム基板アセンブリを斜めに持ち上げて、システム基板のポートをコンピュータベースの-slotから取り外します。
- 7 システム基板アセンブリを持ち上げながら、コンピュータベースから外します。



1 ネジ (5)

2 システム基板アセンブリ

- 8 システム基板アセンブリを裏返します。
- 9 ハードドライブインターポワザーボードをシステム基板アセンブリに固定しているネジを外します。
- 10 ハードドライブインターポワザーボードをシステム基板アセンブリから外します。



1 ネジ (2)

2 ハードドライブインターポワザーボード

- 11 ファンを取り外します。44 ページの「ファンの取り外し」を参照してください。
- 12 ヒートシンクを取り外します。46 ページの「ヒートシンクの取り外し」を参照してください。

システム基板の取り付け



警告：コンピュータ内部の作業を始める前に、お使いのコンピュータに付属しているガイドの安全にお使いいただくための注意事項を読んで、9 ページの「コンピュータ内部の作業を始める前に」の手順を実行してください。コンピュータ内部の作業が終了したら、11 ページの「コンピュータ内部の作業を終えた後に」の指示に従ってください。安全にお使いいただくためのベストプラクティスの追加情報に関しては、規制順守のホームページ (dell.com/regulatory_compliance) をご覧ください。



メモ：システム基板には、コンピュータのサービスタグが保存されています。システム基板を取り付けた後、セットアップユーティリティでこのサービスタグを入力する必要があります。

手順

- 1 ヒートシンクを取り付けます。を参照してください。
- 2 ファンを取り付けます。45 ページの「ファンの取り付け」を参照してください。
- 3 ハードドライブインターポーターボードをシステム基板に接続します。
- 4 ハードドライブインターポーターボードをシステム基板に固定するネジを取り付けます。
- 5 システム基板アセンブリを裏返します。
- 6 システム基板のポートをコンピュータベースのスロットに挿入し、システム基板のネジ穴を コンピュータ ベースのネジ穴に合わせます。
- 7 システム基板をコンピュータベースに固定するネジを取り付けます。
- 8 透明シートをシステム基板に貼り付けます。
- 9 ディスプレイケーブルをシステム基板に接続し、ディスプレイケーブルを固定するテープを貼り付けます。
- 10 I/O 基板ケーブルを I/O 基板ケーブルコネクタに差し込み、コネクタラッチを押し下げてケーブルを固定します。
- 11 電源アダプターポートケーブルとスピーカーケーブルをシステム基板に接続します。必要な場合があります。

作業を終えた後に

- 1 ワイヤレスミニカードを取り付けます。35 ページの「ワイヤレスミニカードの取り付け」を参照してください。
- 2 パームレストを取り付けます。32 ページの「パームレストの取り付け」を参照してください。
- 3 キーボードを交換します。19 ページの「キーボードの取り付け」を参照してください。
- 4 26 ページの「ハードディスクドライブの取り付け」の手順 3 から 手順 5 の手順を実行します。
- 5 コイン型バッテリーを取り付けます。28 ページの「コイン型電池の取り付け」を参照してください。
- 6 メモリモジュールを取り付けます。23 ページの「メモリモジュールの取り付け」を参照してください。
- 7 ベースカバーを取り付けます。21 ページの「ベースカバーの取り付け」を参照してください。
- 8 16 ページの「オプティカルドライブの取り付け」の手順 3 から 手順 4 の手順を実行します。
- 9 バッテリーを取り付けます。13 ページの「バッテリーの取り付け」を参照してください。

ファンの取り外し

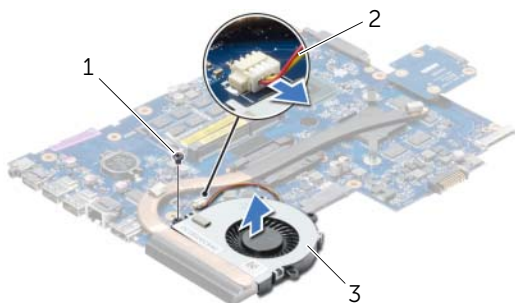
警告： コンピュータ内部の作業を始める前に、お使いのコンピュータに付属しているガイドの安全にお使いいただくための注意事項を読んで、9 ページの「コンピュータ内部の作業を始める前に」の手順を実行してください。コンピュータ内部の作業が終了したら、11 ページの「コンピュータ内部の作業を終えた後に」の指示に従ってください。安全にお使いいただくためのベストプラクティスの追加情報に関しては、規制順守のホームページ (dell.com/regulatory_compliance) をご覧ください。

作業を開始する前に

- 1 バッテリーを取り外します。12 ページの「バッテリーの取り外し」を参照してください。
- 2 14 ページの「オプティカルドライブの取り外し」の手順 1 から手順 2 の手順を実行します。
- 3 24 ページの「ハードディスクドライブの取り外し」の手順 1 から手順 3 の手順を実行します。
- 4 ベースカバーを取り外します。20 ページの「ベースカバーの取り外し」を参照してください。
- 5 キーボードを取り外します。17 ページの「キーボードの取り外し」を参照してください。
- 6 パームレストを取り外します。29 ページの「パームレストの取り外し」を参照してください。
- 7 ワイヤレスミニカードを取り外します。33 ページの「ワイヤレスミニカードの取り外し」を参照してください。
- 8 38 ページの「システム基板の取り外し」の手順 1 から手順 8 の手順を実行します。

手順

- 1 システム基板からファンケーブルを取り外します。
- 2 ファンをシステム基板に固定しているネジを外します。
- 3 ファンをケーブルと一緒に持ち上げて、システム基板から取り外します。



1	ネジ
3	ファン

2	ファンケーブル
---	---------

ファンの取り付け



警告：コンピュータ内部の作業を始める前に、お使いのコンピュータに付属しているガイドの安全にお使いいただくための注意事項を読んで、9 ページの「コンピュータ内部の作業を始める前に」の手順を実行してください。コンピュータ内部の作業が終了したら、11 ページの「コンピュータ内部の作業を終えた後に」の指示に従ってください。安全にお使いいただくためのベストプラクティスの追加情報に関しては、規制順守のホームページ (dell.com/regulatory_compliance) をご覧ください。

手順

- 1 ファンをシステム基板に置き、ファンをシステム基板に固定するネジを取り付けます。
- 2 ファンケーブルをシステム基板に接続します。

作業を終えた後に

- 1 42 ページの「システム基板の取り付け」の手順 5 から 手順 11 の手順を実行します。
- 2 ワイヤレスミニカードを取り付けます。35 ページの「ワイヤレスミニカードの取り付け」を参照してください。
- 3 パームレストを取り付けます。32 ページの「パームレストの取り付け」を参照してください。
- 4 キーボードを交換します。19 ページの「キーボードの取り付け」を参照してください。
- 5 ベースカバーを取り付けます。21 ページの「ベースカバーの取り付け」を参照してください。
- 6 16 ページの「オプティカルドライブの取り付け」の手順 3 から 手順 4 の手順を実行します。
- 7 26 ページの「ハードディスクドライブの取り付け」の手順 3 から 手順 5 の手順を実行します。
- 8 バッテリーを取り付けます。13 ページの「バッテリーの取り付け」を参照してください。

ヒートシンクの取り外し

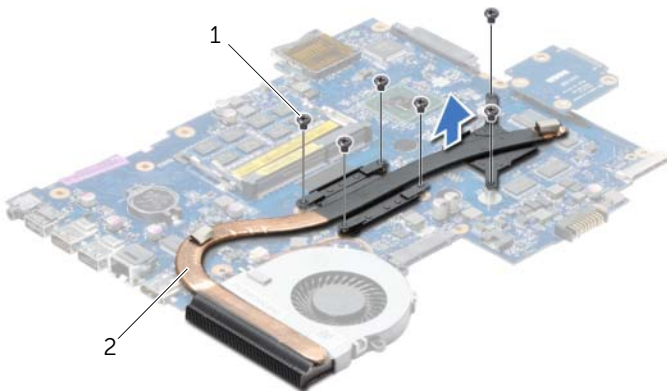
警告：コンピュータ内部の作業を始める前に、お使いのコンピュータに付属しているガイドの安全にお使いいただくための注意事項を読んで、9 ページの「コンピュータ内部の作業を始める前に」の手順を実行してください。コンピュータ内部の作業が終了したら、11 ページの「コンピュータ内部の作業を終えた後に」の指示に従ってください。安全にお使いいただくためのベストプラクティスの追加情報に関しては、規制順守のホームページ (dell.com/regulatory_compliance) をご覧ください。

作業を開始する前に

- 1 バッテリーを取り外します。12 ページの「バッテリーの取り外し」を参照してください。
- 2 14 ページの「オプティカルドライブの取り外し」の手順 1 から手順 2 の手順を実行します。
- 3 24 ページの「ハードディスクドライブの取り外し」の手順 1 から手順 3 の手順を実行します。
- 4 ベースカバーを取り外します。20 ページの「ベースカバーの取り外し」を参照してください。
- 5 キーボードを取り外します。17 ページの「キーボードの取り外し」を参照してください。
- 6 パームレストを取り外します。29 ページの「パームレストの取り外し」を参照してください。
- 7 ワイヤレスミニカードを取り外します。33 ページの「ワイヤレスミニカードの取り外し」を参照してください。
- 8 38 ページの「システム基板の取り外し」の手順 1 から手順 8 の手順を実行します。

手順

- 1 ヒートシンク上に表示されている順番に従って、ヒートシンクをシステム基板に固定しているネジを外します。
- 2 ヒートシンクを持ち上げて、システム基板から取り外します。



1 ネジ (6)

2 ヒートシンク

ヒートシンクの取り付け



警告：コンピュータ内部の作業を始める前に、お使いのコンピュータに付属しているガイドの安全にお使いいただくための注意事項を読んで、9 ページの「コンピュータ内部の作業を始める前に」の手順を実行してください。コンピュータ内部の作業が終了したら、11 ページの「コンピュータ内部の作業を終えた後に」の指示に従ってください。安全にお使いいただくためのベストプラクティスの追加情報に関しては、規制順守のホームページ (dell.com/regulatory_compliance) をご覧ください。

手順

- 1 ヒートシンクの底面からサーマルグリースを拭き取り、塗り直します。
- 2 ヒートシンクのネジ穴とシステム基板のネジ穴の位置を合わせます。
- 3 ヒートシンク上に表示されている順番に従って、ヒートシンクをシステム基板に固定するネジを取り付けます。

作業を終えた後に

- 1 42 ページの「システム基板の取り付け」の手順 5 から 手順 11 の手順を実行します。
- 2 ワイヤレスミニカードを取り付けます。35 ページの「ワイヤレスミニカードの取り付け」を参照してください。
- 3 パームレストを取り付けます。32 ページの「パームレストの取り付け」を参照してください。
- 4 キーボードを交換します。19 ページの「キーボードの取り付け」を参照してください。
- 5 ベースカバーを取り付けます。21 ページの「ベースカバーの取り付け」を参照してください。
- 6 16 ページの「オプティカルドライブの取り付け」の手順 3 から 手順 4 の手順を実行します。
- 7 26 ページの「ハードディスクドライブの取り付け」の手順 3 から 手順 5 の手順を実行します。
- 8 バッテリーを取り付けます。13 ページの「バッテリーの取り付け」を参照してください。

ハードドライブインターポーターボードの取り外し

⚠ 警告：コンピュータ内部の作業を始める前に、お使いのコンピュータに付属しているガイドの安全にお使いいただくための注意事項を読んで、9 ページの「コンピュータ内部の作業を始める前に」の手順を実行してください。コンピュータ内部の作業が終了したら、11 ページの「コンピュータ内部の作業を終えた後に」の指示に従ってください。安全にお使いいただくためのベストプラクティスの追加情報に関しては、規制順守のホームページ (dell.com/regulatory_compliance) をご覧ください。

作業を開始する前に

- 1 バッテリーを取り外します。12 ページの「バッテリーの取り外し」を参照してください。
- 2 14 ページの「オプティカルドライブの取り外し」の手順 1 から手順 2 の手順を実行します。
- 3 24 ページの「ハードディスクドライブの取り外し」の手順 1 から手順 3 の手順を実行します。
- 4 ベースカバーを取り外します。20 ページの「ベースカバーの取り外し」を参照してください。
- 5 キーボードを取り外します。17 ページの「キーボードの取り外し」を参照してください。
- 6 パームレストを取り外します。29 ページの「パームレストの取り外し」を参照してください。
- 7 ワイヤレスミニカードを取り外します。33 ページの「ワイヤレスミニカードの取り外し」を参照してください。
- 8 38 ページの「システム基板の取り外し」の手順 1 から手順 8 の手順を実行します。

手順


- 1 ハードドライブインターポーターボードをシステム基板に固定しているネジを外します。
- 2 ハードドライブインターポーターボードをシステム基板から外します。



1 ネジ (2)

2 ハードドライブインターポーターボード

ハードドライブインターポーザーボードの取り付け

 **警告：**コンピュータ内部の作業を始める前に、お使いのコンピュータに付属しているガイドの安全にお使いいただくための注意事項を読んで、9 ページの「コンピュータ内部の作業を始める前に」の手順を実行してください。コンピュータ内部の作業が終了したら、11 ページの「コンピュータ内部の作業を終えた後に」の指示に従ってください。安全にお使いいただくためのベストプラクティスの追加情報に関しては、規制順守のホームページ (dell.com/regulatory_compliance) をご覧ください。

手順

- 1 ハードドライブインターポーザーボードをシステム基板に接続します。
- 2 ハードドライブインターポーザーボードをシステム基板に固定するネジを取り付けます。

作業を終えた後に

- 1 42 ページの「システム基板の取り付け」の手順 5 から 手順 11 の手順を実行します。
- 2 ワイヤレスミニカードを取り付けます。35 ページの「ワイヤレスミニカードの取り付け」を参照してください。
- 3 パームレストを取り付けます。32 ページの「パームレストの取り付け」を参照してください。
- 4 キーボードを交換します。19 ページの「キーボードの取り付け」を参照してください。
- 5 ベースカバーを取り付けます。21 ページの「ベースカバーの取り付け」を参照してください。
- 6 16 ページの「オプティカルドライブの取り付け」の手順 3 から 手順 4 の手順を実行します。
- 7 26 ページの「ハードディスクドライブの取り付け」の手順 3 から 手順 5 の手順を実行します。
- 8 バッテリーを取り付けます。13 ページの「バッテリーの取り付け」を参照してください。

スピーカーの取り外し



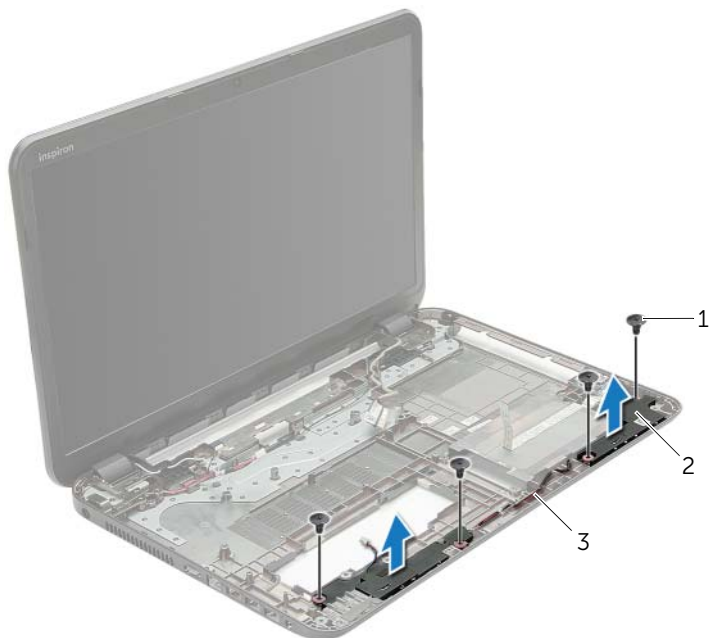
警告：コンピュータ内部の作業を始める前に、お使いのコンピュータに付属しているガイドの安全にお使いいただくための注意事項を読んで、9 ページの「コンピュータ内部の作業を始める前に」の手順を実行してください。コンピュータ内部の作業が終了したら、11 ページの「コンピュータ内部の作業を終えた後に」の指示に従ってください。安全にお使いいただくためのベストプラクティスの追加情報に関しては、規制順守のホームページ (dell.com/regulatory_compliance) をご覧ください。

作業を開始する前に

- 1 バッテリーを取り外します。12 ページの「バッテリーの取り外し」を参照してください。
- 2 14 ページの「オプティカルドライブの取り外し」の手順 1 から 手順 2 の手順を実行します。
- 3 24 ページの「ハードディスクドライブの取り外し」の手順 1 から 手順 3 の手順を実行します。
- 4 ベースカバーを取り外します。20 ページの「ベースカバーの取り外し」を参照してください。
- 5 キーボードを取り外します。17 ページの「キーボードの取り外し」を参照してください。
- 6 パームレストを取り外します。29 ページの「パームレストの取り外し」を参照してください。
- 7 ワイヤレスミニカードを取り外します。33 ページの「ワイヤレスミニカードの取り外し」を参照してください。
- 8 38 ページの「システム基板の取り外し」の手順 1 から 手順 7 の手順を実行します。

手順

- 1 スピーカーをコンピュータベースに固定しているネジを外します。
- 2 スピーカーケーブルの配線をメモして、ケーブルを配線ガイドから外します。
- 3 スピーカーをスピーカーケーブルとともに持ち上げ、コンピュータベースから取り外します。



1 ネジ (4)

2 スピーカー (2)

3 スピーカケーブル

スピーカーの取り付け



警告：コンピュータ内部の作業を始める前に、お使いのコンピュータに付属しているガイドの安全にお使いいただくための注意事項を読んで、9 ページの「コンピュータ内部の作業を始める前に」の手順を実行してください。コンピュータ内部の作業が終了したら、11 ページの「コンピュータ内部の作業を終えた後に」の指示に従ってください。安全にお使いいただくためのベストプラクティスの追加情報に関しては、規制順守のホームページ (dell.com/regulatory_compliance) をご覧ください。


手順

- 1 コンピュータベースの位置合わせポストを使用して、スピーカーを所定の位置にセットします。
- 2 スピーカーケーブルをコンピュータベースの配線ガイドに沿って配線します。
- 3 スピーカーをコンピュータベースに固定するネジを取り付けます。

作業を終えた後に

- 1 42 ページの「システム基板の取り付け」の手順 5 から 手順 11 の手順を実行します。
- 2 ワイヤレスミニカードを取り付けます。35 ページの「ワイヤレスミニカードの取り付け」を参照してください。
- 3 パームレストを取り付けます。32 ページの「パームレストの取り付け」を参照してください。
- 4 キーボードを交換します。19 ページの「キーボードの取り付け」を参照してください。
- 5 ベースカバーを取り付けます。21 ページの「ベースカバーの取り付け」を参照してください。
- 6 16 ページの「オプティカルドライブの取り付け」の手順 3 から 手順 4 の手順を実行します。
- 7 26 ページの「ハードディスクドライブの取り付け」の手順 3 から 手順 5 の手順を実行します。
- 8 バッテリーを取り付けます。13 ページの「バッテリーの取り付け」を参照してください。

ディスプレイアセンブリの取り外し

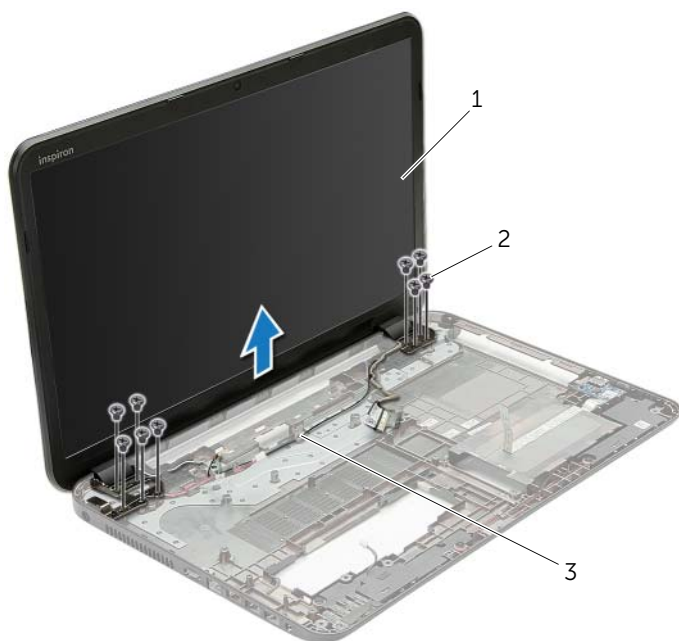
 **警告：**コンピュータ内部の作業を始める前に、お使いのコンピュータに付属しているガイドの安全にお使いいただくための注意事項を読んで、9 ページの「コンピュータ内部の作業を始める前に」の手順を実行してください。コンピュータ内部の作業が終了したら、11 ページの「コンピュータ内部の作業を終えた後に」の指示に従ってください。安全にお使いいただくためのベストプラクティスの追加情報に関しては、規制順守のホームページ (dell.com/regulatory_compliance) をご覧ください。

作業を開始する前に

- 1 バッテリーを取り外します。12 ページの「バッテリーの取り外し」を参照してください。
- 2 14 ページの「オプティカルドライブの取り外し」の手順 1 から 手順 2 の手順を実行します。
- 3 24 ページの「ハードディスクドライブの取り外し」の手順 1 から 手順 3 の手順を実行します。
- 4 ベースカバーを取り外します。20 ページの「ベースカバーの取り外し」を参照してください。
- 5 キーボードを取り外します。17 ページの「キーボードの取り外し」を参照してください。
- 6 パームレストを取り外します。29 ページの「パームレストの取り外し」を参照してください。
- 7 ワイヤレスミニカードを取り外します。33 ページの「ワイヤレスミニカードの取り外し」を参照してください。
- 8 38 ページの「システム基板の取り外し」の手順 1 から 手順 7 の手順を実行します。

手順

- 1 アンテナケーブルの配線をメモして、ケーブルを配線ガイドから外します。
- 2 ディスプレイアセンブリをコンピューターベースに固定しているネジを外します。
- 3 ディスプレイアセンブリを持ち上げながら、コンピューターから取り外します。




1 ディスプレイアセンブリ

2 ネジ (9)

3 配線ガイド

ディスプレイアセンブリの取り付け

 **警告：**コンピュータ内部の作業を始める前に、お使いのコンピュータに付属しているガイドの安全にお使いいただくための注意事項を読んで、9 ページの「コンピュータ内部の作業を始める前に」の手順を実行してください。コンピュータ内部の作業が終了したら、11 ページの「コンピュータ内部の作業を終えた後に」の指示に従ってください。安全にお使いいただくためのベストプラクティスの追加情報に関しては、規制順守のホームページ (dell.com/regulatory_compliance) をご覧ください。

手順

- 1 ディスプレイアセンブリをコンピューターベース上に配置し、ディスプレイアセンブリのネジ穴をコンピューターベースのネジ穴に合わせます。
- 2 ディスプレイアセンブリをコンピューターベースに固定するネジを取り付けます。
- 3 アンテナケーブルをコンピューターベースの配線ガイドに沿って配線します。

作業を終えた後に

- 1 42 ページの「システム基板の取り付け」の手順 5 から 手順 11 の手順を実行します。
- 2 ワイヤレスミニカードを取り付けます。35 ページの「ワイヤレスミニカードの取り付け」を参照してください。
- 3 パームレストを取り付けます。32 ページの「パームレストの取り付け」を参照してください。
- 4 キーボードを交換します。19 ページの「キーボードの取り付け」を参照してください。
- 5 ベースカバーを取り付けます。21 ページの「ベースカバーの取り付け」を参照してください。
- 6 16 ページの「オプティカルドライブの取り付け」の手順 3 から 手順 4 の手順を実行します。
- 7 26 ページの「ハードディスクドライブの取り付け」の手順 3 から 手順 5 の手順を実行します。
- 8 バッテリーを取り付けます。13 ページの「バッテリーの取り付け」を参照してください。

ディスプレイベゼルの取り外し



警告：コンピュータ内部の作業を始める前に、お使いのコンピュータに付属しているガイドの安全にお使いいただくための注意事項を読んで、9 ページの「コンピュータ内部の作業を始める前に」の手順を実行してください。コンピュータ内部の作業が終了したら、11 ページの「コンピュータ内部の作業を終えた後に」の指示に従ってください。安全にお使いいただくためのベストプラクティスの追加情報に関しては、規制順守のホームページ (dell.com/regulatory_compliance) をご覧ください。

作業を開始する前に

- 1 バッテリーを取り外します。12 ページの「バッテリーの取り外し」を参照してください。
- 2 14 ページの「オプティカルドライブの取り外し」の手順 1 から 手順 2 の手順を実行します。
- 3 24 ページの「ハードディスクドライブの取り外し」の手順 1 から 手順 3 の手順を実行します。
- 4 ベースカバーを取り外します。20 ページの「ベースカバーの取り外し」を参照してください。
- 5 キーボードを取り外します。17 ページの「キーボードの取り外し」を参照してください。
- 6 パームレストを取り外します。29 ページの「パームレストの取り外し」を参照してください。
- 7 ワイヤレスミニカードを取り外します。33 ページの「ワイヤレスミニカードの取り外し」を参照してください。
- 8 38 ページの「システム基板の取り外し」の手順 1 から 手順 7 の手順を実行します。
- 9 ディスプレイアセンブリを取り外します。53 ページの「ディスプレイアセンブリの取り外し」を参照してください。


手順

- 1 指先を使用して、ディスプレイベゼルの内側の端をてこの要領で慎重に持ち上げます。
- 2 ディスプレイベゼルをディスプレイ背面カバーから取り外します。



1 ディスプレイベゼル

ディスプレイベゼルの取り付け

 **警告：**コンピュータ内部の作業を始める前に、お使いのコンピュータに付属しているガイドの安全にお使いいただくための注意事項を読んで、9 ページの「コンピュータ内部の作業を始める前に」の手順を実行してください。コンピュータ内部の作業が終了したら、11 ページの「コンピュータ内部の作業を終えた後に」の指示に従ってください。安全にお使いいただくためのベストプラクティスの追加情報に関しては、規制順守のホームページ (dell.com/regulatory_compliance) をご覧ください。


手順

ディスプレイベゼルをディスプレイ背面カバーに合わせ、ディスプレイ ベゼルを所定の位置に慎重にはめ込みます。

作業を終えた後に

- 1 ディスプレイアセンブリを取り付けます。55 ページの「ディスプレイアセンブリの取り付け」を参照してください。
- 2 42 ページの「システム基板の取り付け」の手順 5 から手順 11 の手順を実行します。
- 3 ワイヤレスミニカードを取り付けます。35 ページの「ワイヤレスミニカードの取り付け」を参照してください。
- 4 パームレストを取り付けます。32 ページの「パームレストの取り付け」を参照してください。
- 5 キーボードを交換します。19 ページの「キーボードの取り付け」を参照してください。
- 6 ベースカバーを取り付けます。21 ページの「ベースカバーの取り付け」を参照してください。
- 7 16 ページの「オプティカルドライブの取り付け」の手順 3 から手順 4 の手順を実行します。
- 8 26 ページの「ハードディスクドライブの取り付け」の手順 3 から手順 5 の手順を実行します。
- 9 バッテリーを取り付けます。13 ページの「バッテリーの取り付け」を参照してください。

ディスプレイヒンジの取り外し

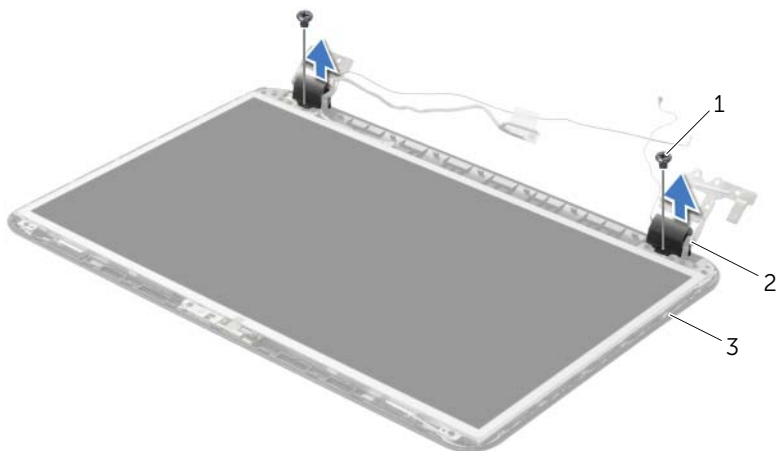
 **警告：**コンピュータ内部の作業を始める前に、お使いのコンピュータに付属しているガイドの安全にお使いいただくための注意事項を読んで、9 ページの「コンピュータ内部の作業を始める前に」の手順を実行してください。コンピュータ内部の作業が終了したら、11 ページの「コンピュータ内部の作業を終えた後に」の指示に従ってください。安全にお使いいただくためのベストプラクティスの追加情報に関しては、規制順守のホームページ (dell.com/regulatory_compliance) をご覧ください。

作業を開始する前に

- 1 バッテリーを取り外します。12 ページの「バッテリーの取り外し」を参照してください。
- 2 14 ページの「オプティカルドライブの取り外し」の手順 1 から 手順 2 の手順を実行します。
- 3 24 ページの「ハードディスクドライブの取り外し」の手順 1 から 手順 3 の手順を実行します。
- 4 ベースカバーを取り外します。20 ページの「ベースカバーの取り外し」を参照してください。
- 5 キーボードを取り外します。17 ページの「キーボードの取り外し」を参照してください。
- 6 パームレストを取り外します。29 ページの「パームレストの取り外し」を参照してください。
- 7 ワイヤレスミニカードを取り外します。33 ページの「ワイヤレスミニカードの取り外し」を参照してください。
- 8 38 ページの「システム基板の取り外し」の手順 1 から 手順 7 の手順を実行します。
- 9 ディスプレイアセンブリを取り外します。53 ページの「ディスプレイアセンブリの取り外し」を参照してください。
- 10 ディスプレイベゼルを取り外します。56 ページの「ディスプレイベゼルの取り外し」を参照してください。

手順

- 1 ディスプレイヒンジを ディスプレイ 背面カバーに固定しているネジを取り外します。
- 2 ディスプレイヒンジをディスプレイ背面カバーから持ち上げて外します。




1 ネジ (2)

2 ディスプレイヒンジ (2)

3 ディスプレイ背面カバー

ディスプレイヒンジの取り付け

 **警告：**コンピュータ内部の作業を始める前に、お使いのコンピュータに付属しているガイドの安全にお使いいただくための注意事項を読んで、9 ページの「コンピュータ内部の作業を始める前に」の手順を実行してください。コンピュータ内部の作業が終了したら、11 ページの「コンピュータ内部の作業を終えた後に」の指示に従ってください。安全にお使いいただくためのベストプラクティスの追加情報に関しては、規制順守のホームページ (dell.com/regulatory_compliance) をご覧ください。

手順

- 1 ディスプレイヒンジのネジ穴とディスプレイ背面カバーのネジ穴を合わせます。
- 2 ディスプレイヒンジをディスプレイ背面カバーに固定するネジを取り付けます。

作業を終えた後に

- 1 ディスプレイベゼルを取り付けます。58 ページの「ディスプレイベゼルの取り付け」を参照してください。
- 2 ディスプレイアセンブリを取り付けます。55 ページの「ディスプレイアセンブリの取り付け」を参照してください。
- 3 42 ページの「システム基板の取り付け」の手順 5 から 手順 11 の手順を実行します。
- 4 ワイヤレスミニカードを取り付けます。35 ページの「ワイヤレスミニカードの取り付け」を参照してください。
- 5 パームレストを取り付けます。32 ページの「パームレストの取り付け」を参照してください。
- 6 キーボードを交換します。19 ページの「キーボードの取り付け」を参照してください。
- 7 ベースカバーを取り付けます。21 ページの「ベースカバーの取り付け」を参照してください。
- 8 16 ページの「オプティカルドライブの取り付け」の手順 3 から 手順 4 の手順を実行します。
- 9 26 ページの「ハードディスクドライブの取り付け」の手順 1 から 手順 3 の手順を実行します。
- 10 バッテリーを取り付けます。13 ページの「バッテリーの取り付け」を参照してください。

ディスプレイパネルの取り外し



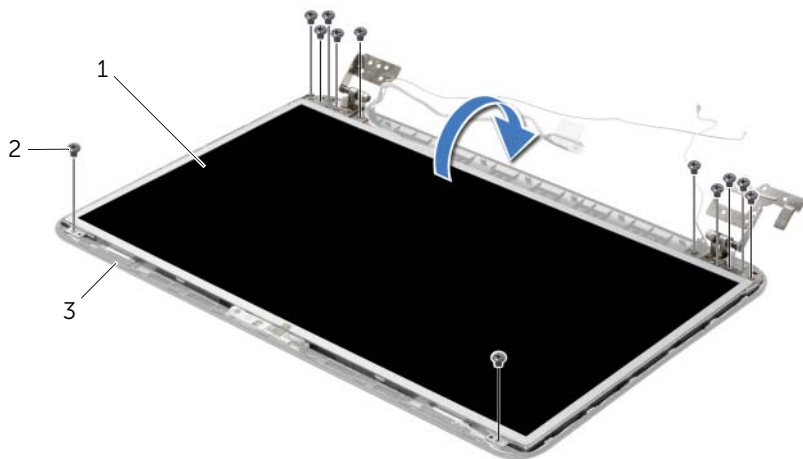
警告：コンピュータ内部の作業を始める前に、お使いのコンピュータに付属しているガイドの安全にお使いいただくための注意事項を読んで、9 ページの「コンピュータ内部の作業を始める前に」の手順を実行してください。コンピュータ内部の作業が終了したら、11 ページの「コンピュータ内部の作業を終えた後に」の指示に従ってください。安全にお使いいただくためのベストプラクティスの追加情報に関しては、規制順守のホームページ (dell.com/regulatory_compliance) をご覧ください。

作業を開始する前に

- 1 バッテリーを取り外します。12 ページの「バッテリーの取り外し」を参照してください。
- 2 14 ページの「オプティカルドライブの取り外し」の手順 1 から 手順 2 の手順を実行します。
- 3 24 ページの「ハードディスクドライブの取り外し」の手順 1 から 手順 3 の手順を実行します。
- 4 ベースカバーを取り外します。20 ページの「ベースカバーの取り外し」を参照してください。
- 5 メモリモジュールを取り外します。22 ページの「メモリモジュールの取り外し」を参照してください。
- 6 キーボードを取り外します。17 ページの「キーボードの取り外し」を参照してください。
- 7 パームレストを取り外します。29 ページの「パームレストの取り外し」を参照してください。
- 8 ワイヤレスミニカードを取り外します。33 ページの「ワイヤレスミニカードの取り外し」を参照してください。
- 9 38 ページの「システム基板の取り外し」の手順 1 から 手順 7 の手順を実行します。
- 10 ディスプレイアセンブリを取り外します。53 ページの「ディスプレイアセンブリの取り外し」を参照してください。
- 11 ディスプレイベゼルを取り外します。56 ページの「ディスプレイベゼルの取り外し」を参照してください。
- 12 ディスプレイヒンジを取り外します。59 ページの「ディスプレイヒンジの取り外し」を参照してください。

手順

- 1 ディスプレイパネルをディスプレイ背面カバーに固定しているネジを外します。
- 2 ディスプレイパネルを慎重に持ち上げて裏返します。

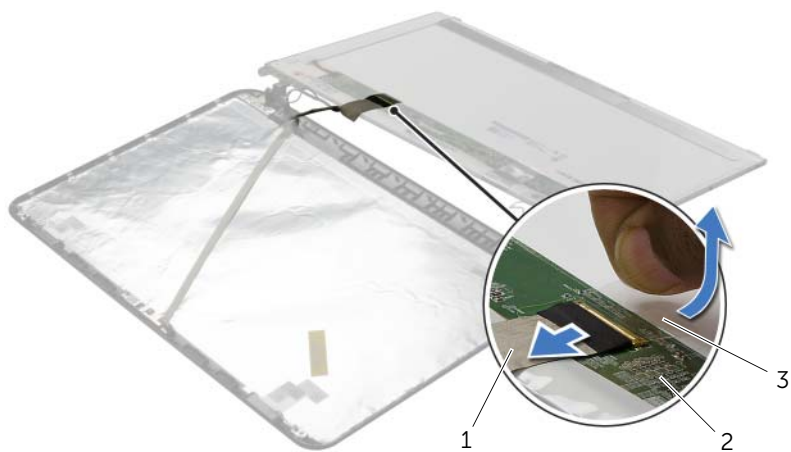


1 ディスプレイパネル

2 ネジ (12)

3 ディスプレイ背面カバー

- 3 ディ스플레이ケーブルに貼り付けられているテープをはがします。
- 4 ディスプレイパネルからディスプレイケーブルを外します。




1 ディスプレイケーブル

2 ディスプレイパネル

3 テープ

ディスプレイパネルの取り付け

 **警告：**コンピュータ内部の作業を始める前に、お使いのコンピュータに付属しているガイドの安全にお使いいただくための注意事項を読んで、9 ページの「コンピュータ内部の作業を始める前に」の手順を実行してください。コンピュータ内部の作業が終了したら、11 ページの「コンピュータ内部の作業を終えた後に」の指示に従ってください。安全にお使いいただくためのベストプラクティスの追加情報に関しては、規制順守のホームページ (dell.com/regulatory_compliance) をご覧ください。


手順

- 1 ディスプレイケーブルをディスプレイパネルに接続し、ディスプレイケーブルを固定するテープを貼り付けます。
- 2 ディスプレイパネルをディスプレイ背面カバーの上に慎重に置き、ディスプレイパネルのネジ穴を ディスプレイ 背面カバーのネジ穴に合わせます。
- 3 ディスプレイパネルをディスプレイ背面カバーに固定するネジを外します。

作業を終えた後に

- 1 ディスプレイヒンジを取り付けます。61 ページの「ディスプレイヒンジの取り付け」を参照してください。
- 2 ディスプレイベゼルを取り付けます。58 ページの「ディスプレイベゼルの取り付け」を参照してください。
- 3 ディスプレイアセンブリを取り付けます。55 ページの「ディスプレイアセンブリの取り付け」を参照してください。
- 4 42 ページの「システム基板の取り付け」の手順 5 から 手順 11 の手順を実行します。
- 5 ワイヤレスミニカードを取り付けます。35 ページの「ワイヤレスミニカードの取り付け」を参照してください。
- 6 パームレストを取り付けます。32 ページの「パームレストの取り付け」を参照してください。
- 7 キーボードを交換します。19 ページの「キーボードの取り付け」を参照してください。
- 8 メモリモジュールを取り付けます。23 ページの「メモリモジュールの取り付け」を参照してください。
- 9 ベースカバーを取り付けます。21 ページの「ベースカバーの取り付け」を参照してください。
- 10 16 ページの「オプティカルドライブの取り付け」の手順 3 から 手順 4 の手順を実行します。
- 11 26 ページの「ハードディスクドライブの取り付け」の手順 3 から 手順 5 の手順を実行します。
- 12 バッテリーを取り付けます。13 ページの「バッテリーの取り付け」を参照してください。

カメラモジュールの取り外し

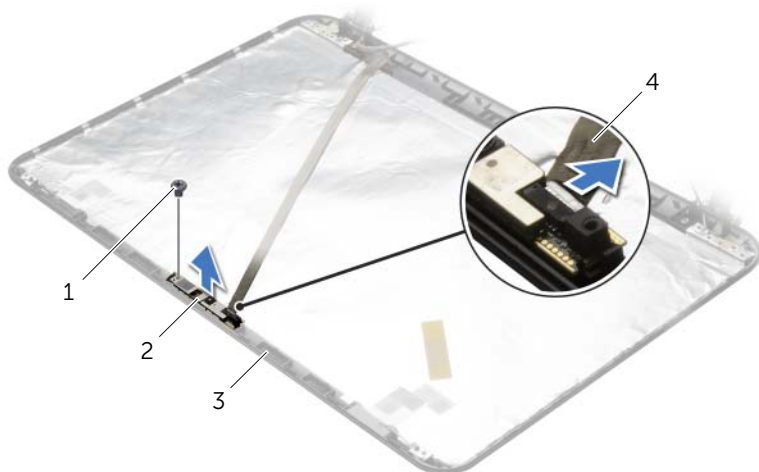
 **警告：**コンピュータ内部の作業を始める前に、お使いのコンピュータに付属しているガイドの安全にお使いいただくための注意事項を読んで、9 ページの「コンピュータ内部の作業を始める前に」の手順を実行してください。コンピュータ内部の作業が終了したら、11 ページの「コンピュータ内部の作業を終えた後に」の指示に従ってください。安全にお使いいただくためのベストプラクティスの追加情報に関しては、規制順守のホームページ (dell.com/regulatory_compliance) をご覧ください。

作業を開始する前に

- 1 バッテリーを取り外します。12 ページの「バッテリーの取り外し」を参照してください。
- 2 14 ページの「オプティカルドライブの取り外し」の手順 1 から 手順 2 の手順を実行します。
- 3 24 ページの「ハードディスクドライブの取り外し」の手順 1 から 手順 3 の手順を実行します。
- 4 ベースカバーを取り外します。20 ページの「ベースカバーの取り外し」を参照してください。
- 5 メモリモジュールを取り外します。22 ページの「メモリモジュールの取り外し」を参照してください。
- 6 キーボードを取り外します。17 ページの「キーボードの取り外し」を参照してください。
- 7 パームレストを取り外します。29 ページの「パームレストの取り外し」を参照してください。
- 8 ワイヤレスミニカードを取り外します。33 ページの「ワイヤレスミニカードの取り外し」を参照してください。
- 9 38 ページの「システム基板の取り外し」の手順 1 から 手順 7 の手順を実行します。
- 10 ディスプレイアセンブリを取り外します。53 ページの「ディスプレイアセンブリの取り外し」を参照してください。
- 11 ディスプレイベゼルを取り外します。56 ページの「ディスプレイベゼルの取り外し」を参照してください。
- 12 ディスプレイパネルを取り外します。62 ページの「ディスプレイパネルの取り外し」を参照してください。

手順

- 1 カメラケーブルをカメラモジュールから外します。
- 2 カメラモジュールをディスプレイ背面カバーに固定しているネジを外します。
- 3 カメラモジュールをディスプレイ背面カバーから持ち上げて外します。



1	ネジ	2	カメラモジュール
3	ディスプレイ背面カバー	4	カメラケーブル

カメラモジュールの取り付け



警告：コンピュータ内部の作業を始める前に、お使いのコンピュータに付属しているガイドの安全にお使いいただくための注意事項を読んで、9 ページの「コンピュータ内部の作業を始める前に」の手順を実行してください。コンピュータ内部の作業が終了したら、11 ページの「コンピュータ内部の作業を終えた後に」の指示に従ってください。安全にお使いいただくためのベストプラクティスの追加情報に関しては、規制順守のホームページ (dell.com/regulatory_compliance) をご覧ください。

手順

- 1 ディスプレイ背面カバーの位置合わせポストを使用して、カメラモジュールを所定の位置にセットします。
- 2 カメラモジュールをディスプレイ背面カバーに固定するネジを取り付けます。
- 3 カメラケーブルをカメラモジュールに接続します。

作業を終えた後に

- 1 ディスプレイベゼルを取り付けます。58 ページの「ディスプレイベゼルの取り付け」を参照してください。
- 2 ディスプレイアセンブリを取り付けます。55 ページの「ディスプレイアセンブリの取り付け」を参照してください。
- 3 42 ページの「システム基板の取り付け」の手順 5 から 手順 11 の手順を実行します。
- 4 ワイヤレスミニカードを取り付けます。35 ページの「ワイヤレスミニカードの取り付け」を参照してください。
- 5 パームレストを取り付けます。32 ページの「パームレストの取り付け」を参照してください。
- 6 キーボードを交換します。19 ページの「キーボードの取り付け」を参照してください。
- 7 メモリモジュールを取り付けます。23 ページの「メモリモジュールの取り付け」を参照してください。
- 8 ベースカバーを取り付けます。21 ページの「ベースカバーの取り付け」を参照してください。
- 9 16 ページの「オプティカルドライブの取り付け」の手順 3 から 手順 4 の手順を実行します。
- 10 26 ページの「ハードディスクドライブの取り付け」の手順 3 から 手順 5 の手順を実行します。
- 11 バッテリーを取り付けます。13 ページの「バッテリーの取り付け」を参照してください。

電源アダプタポートの取り外し



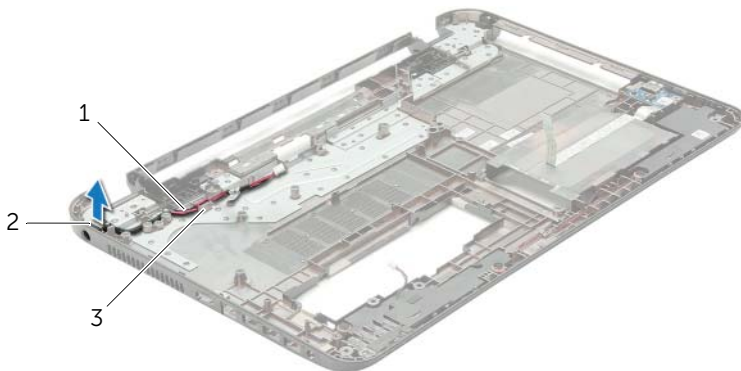
警告：コンピュータ内部の作業を始める前に、お使いのコンピュータに付属しているガイドの安全にお使いいただくための注意事項を読んで、9 ページの「コンピュータ内部の作業を始める前に」の手順を実行してください。コンピュータ内部の作業が終了したら、11 ページの「コンピュータ内部の作業を終えた後に」の指示に従ってください。安全にお使いいただくためのベストプラクティスの追加情報に関しては、規制順守のホームページ (dell.com/regulatory_compliance) をご覧ください。

作業を開始する前に

- 1 バッテリーを取り外します。12 ページの「バッテリーの取り外し」を参照してください。
- 2 14 ページの「オプティカルドライブの取り外し」の手順 1 から 手順 2 の手順を実行します。
- 3 24 ページの「ハードディスクドライブの取り外し」の手順 1 から 手順 3 の手順を実行します。
- 4 ベースカバーを取り外します。20 ページの「ベースカバーの取り外し」を参照してください。
- 5 メモリモジュールを取り外します。22 ページの「メモリモジュールの取り外し」を参照してください。
- 6 キーボードを取り外します。17 ページの「キーボードの取り外し」を参照してください。
- 7 パームレストを取り外します。29 ページの「パームレストの取り外し」を参照してください。
- 8 ワイヤレスミニカードを取り外します。33 ページの「ワイヤレスミニカードの取り外し」を参照してください。
- 9 38 ページの「システム基板の取り外し」の手順 1 から 手順 7 の手順を実行します。
- 10 ディスプレイアセンブリを取り外します。53 ページの「ディスプレイアセンブリの取り外し」を参照してください。

手順

- 1 電源アダプタポートケーブルの配線をメモして、ケーブルをコンピュータベースの配線ガイドから外します。
- 2 電源アダプタポートをケーブルと一緒に持ち上げて、コンピュータベースから取り外します。



1 電源アダプタポートケーブル

2 電源アダプタポート

3 配線ガイド

電源アダプタポートの取り付け



警告：コンピュータ内部の作業を始める前に、お使いのコンピュータに付属しているガイドの安全にお使いいただくための注意事項を読んで、9 ページの「コンピュータ内部の作業を始める前に」の手順を実行してください。コンピュータ内部の作業が終了したら、11 ページの「コンピュータ内部の作業を終えた後に」の指示に従ってください。安全にお使いいただくためのベストプラクティスの追加情報に関しては、規制順守のホームページ (dell.com/regulatory_compliance) をご覧ください。

手順


- 1 電源アダプタポートを所定の位置にスライドさせます。
- 2 電源アダプタポートケーブルをコンピュータベースの配線ガイドに沿って 取り付けます。

作業を終えた後に

- 1 ディスプレイアセンブリを取り付けます。55 ページの「ディスプレイアセンブリの取り付け」を参照してください。
- 2 42 ページの「システム基板の取り付け」の手順 5 から 手順 11 の手順を実行します。
- 3 ワイヤレスミニカードを取り付けます。35 ページの「ワイヤレスミニカードの取り付け」を参照してください。
- 4 パームレストを取り付けます。32 ページの「パームレストの取り付け」を参照してください。
- 5 キーボードを交換します。19 ページの「キーボードの取り付け」を参照してください。
- 6 ベースカバーを取り付けます。21 ページの「ベースカバーの取り付け」を参照してください。
- 7 16 ページの「オプティカルドライブの取り付け」の手順 3 から 手順 4 の手順を実行します。
- 8 26 ページの「ハードディスクドライブの取り付け」の手順 3 から 手順 5 の手順を実行します。
- 9 バッテリーを取り付けます。13 ページの「バッテリーの取り付け」を参照してください。

BIOS のフラッシュ

更新がある場合やシステム基板を取り付けるときに BIOS のフラッシュ（更新）を行う必要があります。BIOS のフラッシュを実行するには、次の手順に従います。

- 1 コンピュータの電源を入れます。
- 2 dell.com/support にアクセスします。
- 3 お使いのコンピューターのサービスタグがある場合、お使いのコンピューターのサービスタグを入力して、**送信**をクリックします。
お使いのコンピューターのサービスタグがない場合、**サービスタグを検出**をクリックして、お使いのコンピューターの自動検出を有効にします。
 **メモ**：サービスタグが自動的に検出できない場合、製品カテゴリからお使いの製品を選択します。
- 4 **ドライバおよびダウンロード**をクリックします。
- 5 **オペレーティングシステム**ドロップダウンリストから、お使いのコンピューターにインストールされているオペレーティングシステムを選択します。
- 6 **BIOS** をクリックします。
- 7 **ファイルをダウンロード**をクリックして、お使いのコンピューターの BIOS の最新のバージョンをダウンロードします。
- 8 次のページで、**単一ファイルのダウンロード**を選択して**続行**をクリックします。
- 9 ファイルを保存し、ダウンロードが完了したら、BIOS アップデートファイルを保存したフォルダーにナビゲートします。
- 10 BIOS アップデートファイルのアイコンをダブルクリックし、画面に表示される指示に従います。